

## Muzeul Almăjului

Conform DEX, prin muzeu se înțelege o instituție care se ocupă cu strângerea, colecționarea, păstrarea, conservarea și expunerea obiectelor care prezintă interes istoric, științific, artistic sau de altă natură, în vederea studierii, educării și delectării publicului.

După cum se vede, definiția este foarte largă, diferențierea muzeelor, în afara altor criterii, poate fi făcută și prin valoarea - de multe ori materială - a exponatelor (care de multe ori sunt expuse în copie!).

Deci pentru organizarea unui muzeu trebuie să existe un interes istoric, științific, artistic sau de altă natură, orientat spre un grup țintă interesat pentru studierea, educarea și de ce nu, delectarea acestuia. Nu trebuie însă omisă instituția care se ocupă cu identificarea obiectelor valoroase, strângerea, colectarea și colecționarea, păstrarea, conservarea și expunerea acestora pe baza unor criterii elaborate și minuțios stabilite. De multe ori, prin valoarea intrinsecă a unui sit, a unui obiectiv, acesta devine un veritabil muzeu, administrația având doar rolul de conservare și punere în valoare a acestuia.

Despre începutul activității muzeistice în Almăj se pot spune puține lucruri; probabil primele colectări de date le-au făcut Griselini<sup>1</sup> și Ehrer<sup>2</sup>; de câte ori se semnală un sit arheologic sau ceva deosebit, administrația din Almăj comunica la Viena sau la Budapesta, de unde erau trimiși specialiști pentru investigare. Spre exemplificare, iată un fragment dintr-o scrisoare din 1888 a preotului Mihai Blidariu din Prilipeț, trimisă revistei<sup>3</sup> Familia: „În apropierea comunei Prilipeț, cale de 3 - 4 minute, abia se mai cunosc urmele unui drum foarte vechi, lângă care într-un loc mai înalt (un vârf de deal), așa numit încă din vechime, „Comoara“, au aflat locuitorii din Prilipeț multe pietre cioplite (Steinmez). Tot în jurul acestui deluț, acum doi ani, s-au aflat mai multe pietre cioplite foarte mari, de câte 2 metri și mai bine de lungi, late de 1 metru, din care s-au făcut trepte, mese și scaune lungi, deplin corespunzătoare; pietrele cele mai mari s-au aflat cam la un loc, în formă de sicriu; s-au aflat și oase de oameni; între pietrele acestea, pe una mai mică, s-a văzut o figură de om cioplită și oareșcare inscripțiune nelegibilă; parte din aceste pietre s-au transportat la Bozovici; observ că în urma acestei descoperiri, făcându-se arătare la muzeul din Buda-Pesta, a fost trimis de acolo un inspector, carele venind în fața locului, a constatat că aci ar fi fost vreun sat din vechime și că sub pământ s-ar afla cantități mari de pietre de soiul sus arătat”.

În Almăj, mai exact la confluența dintre Miniș și Nera s-a găsit o pepită din aur, după unii autori de 18 kg, iar după alții de 1,7 kg<sup>4</sup>. De altfel, la Muzeul Aurului din orașul Brad, jud. Hunedoara, se găsesc expuse mostre de aur sub formă de granule, recoltate din albia râului Nera, cât și în foițe provenind de la mina Slătinic Bozovici<sup>5</sup>.

O serie de obiecte etnografice au fost luate de la Bozovici de către Janos Janko și expuse la Muzeul Național Maghiar, Departamentul etnografic, încă din anul 1897<sup>6</sup>; este

<sup>1</sup> Francesco Griselini, "Încercare de istorie politică și naturală a Banatului Timișoarei", ( 1789 ).

<sup>2</sup> Johann Jakob Ehrler, "Banatul de la origini pînă acum", (1774).

<sup>3</sup> TRANSILVANIA, Nr. 6, Sibiu, 15 Iunie 1891, Anul XXII.

<sup>4</sup> „La Viena există într-un mic muzeu o pepită care are 1,7 kg și care a fost găsită la confluența Nerei, lângă Bozovici, fiind oferită unei contese”- Prof.univ.dr. Emil Constantinescu, Discurs la cea de-a 21-a ediție a Simpozionului de istorie și civilizație bancară Cristian Popișteanu, organizat de BNR și Magazin istoric, cu tema „Aurul în istoria băncilor naționale”, 29 aprilie, 2013 - pe când V. Sencu (1983), susține că, la confluența Minișului cu Nera a fost descoperită, în anul 1870, o pepită de aur de 18 kg.

<sup>5</sup> Icoana Budescu, Dalboșeț - Studiu monografic, Editura Tim, Reșița, 2007

<sup>6</sup> Janos Janko, (n. Pesta , 1868, - d. Borsec , 1902 ), geograf și etnograf; la Muzeul Național Maghiar, a fost directorul

vorba despre: cauce din lemn, pistol, briceag, cimpoi, fluier, pungă de tutun, leagăn din coajă de tei (1895) - însă obrăniile nu sunt împletite corect, în cruce!

Despre activitatea culturală din zona Almăjului se poate vorbi o dată cu înființarea în anul 1878 a Casinei<sup>7</sup> Române la Bozovici care a stimulat inițiative pentru: apariția primilor membri ai ASTREI și a bibliotecilor cu cărți românești, constituirea de coruri, formații teatrale, fanfare. Consider că începutul activității muzeistice din Almăj a fost făcut de către Petru Vuia, primpretor la Bozovici în perioada 1883-1894, care a amenajat parcul din Bozovici, a plantat pomi și l-a înfrumusețat cu pietre cioplite aduse de la situl arheologic „La Comoară” de la Prilipeț; aceste pietre se mai află în parc (se pare că mai sunt două), din păcate una trântită, în apropierea bisericii catolice. Ca fapt divers, în parc mai era și un trunchi de copac pietrificat, ca de altfel în mai multe locuri din Bozovici<sup>8</sup>.

Interesele muzeistice din zonă au avut, în principal, două planuri: siturile arheologice și cele de zonă etnografică. Referitor la siturile arheologice, ele au constituit un punct de atracție pentru cei care le estimau valoarea și care s-au păstrat până în apropierea anului 1900. Pentru localnici, nu prezentau interes niște ruine construite din piatră sau/și cărămidă, casele până atunci fiind din lemn, cel mult, pentru căutătorii de comori. La sfârșitul secolului XIX, au început să se construiască case din cărămidă, astfel încât siturile arheologice, care erau la vedere, au devenit surse de materie primă!

Inițiativa de realizare a unui Muzeu al Almăjului în anul 1929, îi aparține lui Iosif Coriolan Buracu pe care îl preocupa adunarea de vestigii ale culturii materiale și spirituale bănățene în cadrul muzeelor organizate, în cazul nostru, „Muzeul Almăjului”, cu diferite piese din diferite epoci, fotografii, monede. Aflăm că<sup>9</sup>: „Admirația pentru istoria națională și dorința de păstrare a vestigiilor istorice s-a văzut și din încercarea de înființare de muzee locale, remarcându-se în acest sens „Muzeul Almăjului” din Bozovici, ce deținea peste 200 de obiecte, monede romane, maghiare din secolul al XIII-lea, arme, tablouri vechi, obiecte casnice și de îmbrăcăminte, fotografii, așezate în dulapuri și mese tip vitrină.” Muzeul era situat într-o încăpere a Preturii din Bozovici și iată că noul muzeu revine la sediul inițial. Din păcate, datele pe care le avem la dispoziție despre muzeul dispărut după cel de al doilea război mondial sunt sporadice și reprezintă practic niște fragmente ale realității de atunci. Iată câteva dintre exponatele muzeului, precum și alte informații referitoare la siturile și descoperirile arheologice din Almăj.

- O piatră funerară descoperită în 1922 de către inginerul hotarnic Tudor Rotariu, la ieșirea din Prigor, pe locul numit „Ogei”, pe care scria IT/VRO/NVS/NIT/OS. Se păstra în Muzeul Almăjului.

- Un exemplar al calendarului lui Petre Cialma din Bozovici (redactat cu litere chirilice), se păstra în Muzeul Almăjului<sup>10</sup>.

---

Departamentul etnografic.

<sup>7</sup> Casină - club.

<sup>8</sup> Vezi „Pădurea de lemne fosilizate de la Gârâna”. Muzeul conține peste zece obiecte de. Inițiatorul muzeului este inginerul geolog Tiberiu Stoia. Primele lemne transformate în piatră au fost descoperite de geologul bănățean în fostele mine de la Bozovici, de pe Valea Almăjului. În anii 80, din cauza unui copac pietrificat foarte țeapăn, a trebuit deviată galeria de la Bozovici. Nu s-a putut distruge nici cu dinamita. Avea șase-șapte metri lungime. „Lemnul descoperit în zona Bozovici are o vechime de 18 milioane de ani. Copacul se numește Chiparos de baltă. <http://www.ultimele-stiri.eu/articol/foto-copaci-de-18-milioane-de-ani-in-padurea-impietrita-din-banat/131636>

<sup>9</sup> Dumitru Tomoni, Activitatea despărțământului central județean Caraș (Oravița) al ASTREI în perioada 1918–1937, în *banatica.ro\_media\_b22\_dtad*.

<sup>10</sup> „Calendar așezat după rânduiala Calendariului vechiu ce să ține în Biserica Pravoslavnică a Răsăritului, care după slovele azbukilor, ce sânt pre deleturi în șir una după alta pusă, arată în veci slova Paschaliei, și aflându-o după următoarele Reguli lesne a le afla toate sărbătorile cele statornice și nestatornice; cum și zăpostiturile, ori în ce zi a

- În anul 1928, în timp ce se lucra la construcția unui drum, Nistor Ciuciuc din Bârz, a descoperit un tezaur monetar ce cuprinde piese din sec. IV. Tezaurul cuprindea 74 de monede, 72 dintre ele fiind identificate. A fost păstrat, la început, în Muzeul Astrei (probabil, Almăjului, n.n.) din Bozovici, acum se află la Muzeul Banatului din Timișoara, fiind studiat și făcut cunoscut în anul 1975 de către prof. univ. Nicolae Gudea, de la Universitatea din Cluj. Piese teaurizate nu depășesc anul 361.

- Monede romane s-au găsit și la Rudăria, Bănia, Dalboșeț, pe Valea Bârzelui etc. Multe dintre piesele găsite sunt la muzeele arheologice din Viena, Budapesta, Lugoj, Vârșeț și Timișoara.

- La Prilipeț, pe locul numit „La Comoară”, s-au găsit monede romane și sarcofage, cât și la Bozovici, pe locul cimitirului romano catolic; la Gârbovăț, pe locul numit „Dragomireana”, s-a găsit o piatră romană funerară, în greutate de 790 kg, la locul țăranului Mihail Străinu. Avea inițialele: „TEMAS” și era păstrată în Muzeul Liceului „Traian Doda” din Caransebeș.

- După ing. Vasile Sperger din Bozovici, piatra funerară pe care a văzut-o în Muzeul din Timișoara în anul 1932, cu proveniență din Almăj, avea următoarele inițiale: DMM / FL / GURAS / IIDEI / TIO / EX / N / PAIMVR / XIT / ANN / XXXII / MIL / NXXI / AEL / HABIBIS / TIFE-THB / M / P /.

- Dr. Iosif Olaru, fostul director al Spitalului din Bozovici, a informat că la săparea decantorului de scurgere de la marginea râului Nera în anul 1960, în raza cimitirului catolic, s-au aflat mortar și cărămizi de dimensiuni vechi<sup>11</sup>.

- Un ciocan din piatră din neolitic a fost găsit de înv. Marin Jurchescu la Leneștea (Bozovici), în anul 1966 și a fost predat Muzeului din Timișoara.

- Preotul Nicolae Bădâni a trimis două dintre monedele emise în timpul împăratului roman Constantin al II-lea, profesorului dr. Dimitrie Cioloca pentru Muzeul Episcopiei ortodoxe Caransebeș.

O informație interesantă a doamnei Icoana Budescu: „În anul 1938, (corect 1933, la începutul lunii iunie, n.n.), Almăjul primește vizita M. S. Regele Carol al II-lea și a Marelui Voievod Mihai... Aici (la Bozovici, n.n.), regele a plantat un brad în parcul localității, a vizitat cazarma grănicerească, muzeul Almăjului și a asistat la sfințirea unei troițe de stejar de către episcopul dr. Grigore Comșa al Aradului” (episcopul de Caransebeș era bolnav, n.n.).

Merită a fi menționate și muzeele existente în zonă: Muzeele școlare din Bănia și Rudăria, precum și Muzeul „Almăjul” din Șopotul Vechi, care adăpostește colecția privată de arheologie, fotografii, documente și etnografie a prof. Gheorghe Rancu-Bodrog.

Nu în ultimul rând trebuie amintit muzeul în aer liber „Complexul mulinologic de la Rudăria”; așa mai menționa și ETNOMON - Muzeul virtual al monumentelor etnografice în aer liber din România<sup>12</sup> care cuprinde șapte monumente specifice Almăjului, mori și văiele.

---

săptămânii cad, de la Nașterea Domnului nostru Isus Hristos până la sfârșitul lumii”. Urmează table Paschalei.

„Izvodit în Bozovici, la anul 1841, prin mine Petru Cialma, feldstrajameșter al kompaniei a 3-a din mărutul Romanesk Banaticesk Grăniceressk Regiment No. 13 din Karansebeș.”

În Carmen Albert, „Documentele Institutului Social Banat-Crișana”, apare informația că prin anii 1940, exista la doamna Olga Ciosa din Bozovici, un tablou cu Petre Ciosa.

<sup>11</sup> Liviu Smeu, Contribuții la istoria Almăjului, Ed. Litera, București, 1977.

<sup>12</sup> <http://monumente-etnografice.cimec.ro/?Tip=&JUD=&ZON=225&ETN=>

Aș sugera, pentru noul muzeu, să se expună în parc: stâlpul de piatră cioplită (existent încă în parc, n.n.), de la „La Comoară”, un obiect din brasă - cum ar fi o albie de adăpat, cele două pietre mai deosebite de la Dealul Lung - „heptagonul” și ”soarele și luna”, un arbore pietrificat, și eventual, o piatră de moară.

În muzeu, nu ar fi lipsită de interes, expunerea stegurilor de la corul din Bozovici și cele ale formației de pompieri din Bozovici<sup>13</sup>, a ușilor de la altarul Bisericii ortodoxe din Bozovici care se pare că sunt opera sculptorului Ion Pișlea din Bozovici; nu în ultimul rând, ar trebui prezentate țigle făcute la Țiglăria din Bozovici și obiecte din sticlă făcute la Fabrica de sticlă de la Dalboșeț și evident, lista rămâne deschisă.

---

<sup>13</sup> Documentele de arhivă consemnează existența unor formațiuni de pompieri voluntari în Banat încă din secolul al XIX-lea. Astfel, pe teritoriul actualului județ Caraș-Severin au fost înființate formațiuni de pompieri la Oravița (1870), Caransebeș (1873), Reșița (1879), Steierdorf-Anina (1881), Bozovici (1884), Băile Herculane (1891) etc. Aria de activitate a Reuniunii pompierilor voluntari din Bozovici nu s-a rezumat doar la comuna respectivă, ci la toată Valea Almăjului. Exista, totuși, o prevedere restrictivă: doar o treime din efectivul pompierilor voluntari putea părăsi localitatea de reședință. În 1934, această reuniune s-a transformat în Corpul de pompieri din plasa Bozovici. Iată legământul pe care îl făcea persoana care dorea să devină pompier: „Deoarece eu cu ziua de azi am devenit membru activ al reuniunii pompierilor voluntari din Bozovici, fâgăduiesc pe cuvântul meu de onoare și mă deoblig (angajez, n.n.) cu întinderea mânei că voi păstra onoarea și cinstea reuniunii cu toată ocaziunea și mă voi ținea strict de regulile statutare și de serviciu, voi îndeplini poruncile cu punctualitatea conștiințioasă”.

**MUZEUL ALMÄJULUI**

**Muzeul etnografic Budapesta**

**- Piese culese de Janos Janko înainte de 1900 de la Bozovici**



**Leftari nr.**

Tăgynér, helyi név

Gyűjtés helye

Gyűjtő, gyűjtés ideje

Készítés helye

Készítő neve

Készítés ideje

Használat helye

Használati ideje

Tárgyleírás

Anyag

Technika

Fő méretek (cm)

Meghatározta

Ellenőrizte

**NM 10487** 1 db. Áltartási-piszatom. gy.

**Trócsanak** kaska, lépkohár

Bozovica Kraszó-Szörény em. Magyarország

Jankó János 1897

Bozovica Kraszó-Szörény em. Magyarország

19. sz.

Bozovica Kraszó-Szörény em. Magyarország

19. sz. 2. fele

Fából készült, csapott hígöbök alakú, melyen függőlegesen deszka fél van. A fél közepén négyzetesű átjárás. Díszítetlen.

kamélya,

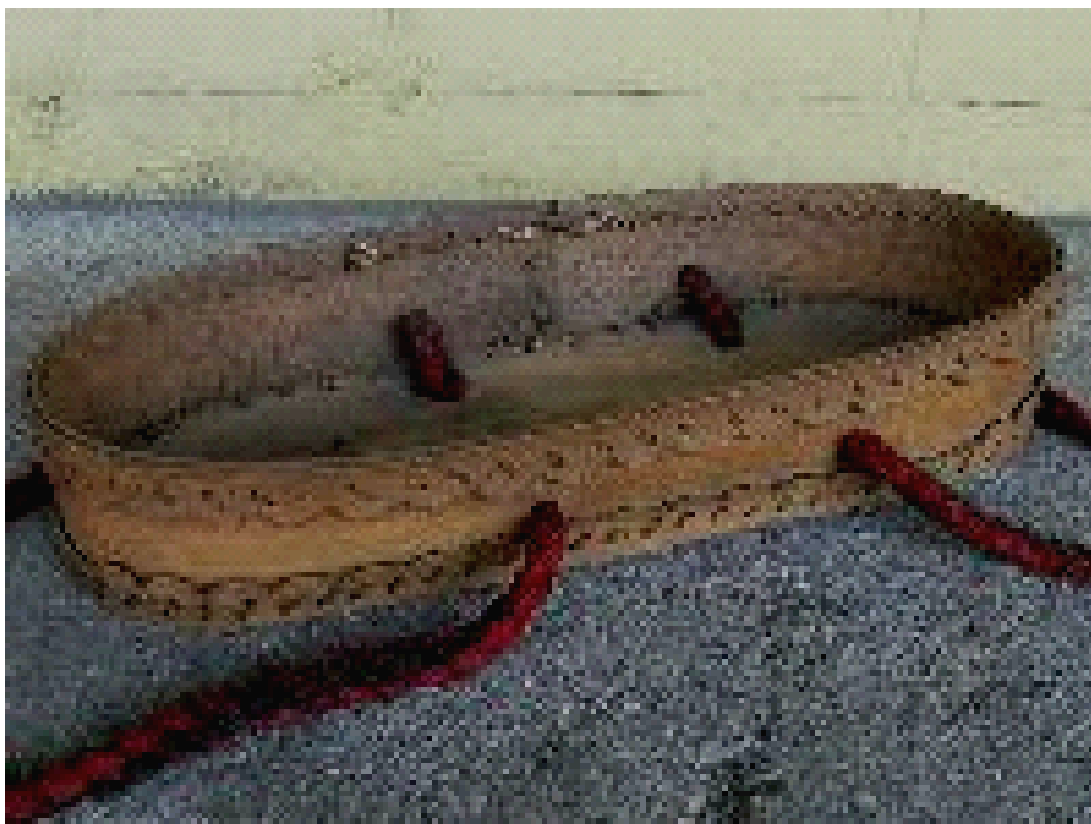
faragott.

H: 5 cm H: 21,3

Hoffmann Tamás

Szörény Zsuzsa

**Cauce**



			
<p><b>Leltári szám</b></p> <p><b>Tárgynév, helyi név</b></p> <p><b>Gyűjtés helye</b></p> <p><b>Gyűjtő, gyűjtés ideje</b></p> <p><b>Készítés helye</b></p> <p><b>Készítő neve</b></p> <p><b>Készítés ideje</b></p> <p><b>Használat helye</b></p> <p><b>Használat ideje</b></p> <p><b>Tárgyleírás</b></p>	<p><b>NM 8998</b> 1 db Bűtorgyűjtemény</p> <p><b>Bölcső</b> oláh bölcső</p> <p>Bozovics Krassó-Szörény vm. Magyarország román</p> <p>Jankó János 1895</p> <p>Krassó-Szörény vm. Krassó-Szörény vm. Magyarország román</p> <p>19. sz. 2. fele</p> <p>Bozovics Krassó-Szörény vm. Magyarország román</p> <p>19. sz. 2. fele</p>	<p>Hasított juharfából készült háncsínórral varrva. Ovális doboz alakú, az oldalfal felső és alsó szélé rávarrt pánttal vastagított. A pántok befelé eső szélé ívesen csipkézett, az ívek szélé ék alakban bevagdostott. A bölcsőnek két darab, fekete és piros gyapjúfonalból font akasztója van, ezek vége a fenéken és az oldalfalon vágott lyukon van keresztülhúzva és a fenék alatt csomóval rögzítve. A fenéklapba középtájon egy, lejjebb három kerek lyuk van fúrva.</p>	<p>háncsfonat, gyapjúfonal, juharfa, fonás, faragott, fűrészelt, hasított,</p> <p>M: 11.5 Sz: 28.5 H: 67.5</p> <p>Csilléry Klára</p> <p>Kiss Margit</p>
<p><b>Anyag</b></p> <p><b>Technika</b></p> <p><b>Fő méretek (cm)</b></p> <p><b>Meghatározta</b></p> <p><b>Ellenőrizte</b></p>			

## Leagăn și detalii

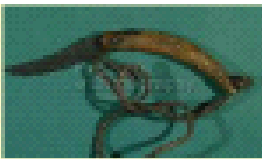


		<p><b>NM 10525</b> 1 db Hangszergötemény</p> <p><b>Furulya</b> furulya</p> <p>Bozovics Krassó-Szörény vm. Magyarország Jankó János 1897 Krassó-Szörény vm. Krassó-Szörény vm. Magyarország</p> <p>19. sz. 2. fele</p> <p>Hatlyukú, a lyukak egyenesen távolágban helyezkednek el. Anyaga bükkfa. Díszítetlen. A hangszertest hosszához képest szokatlanul vastag.</p> <p>bükkfa, faragott, h. sz. = 42.5 Sárosi Bálint Pálóczy Krisztina</p>
<p><b>Leitári szám</b></p> <p><b>Tárgynév, helyi név</b></p> <p><b>Gyűjtés helye</b></p> <p><b>Gyűjtő, gyűjtés ideje</b></p> <p><b>Készítés helye</b></p> <p><b>Készítő neve</b></p> <p><b>Készítés ideje</b></p> <p><b>Használat helye</b></p> <p><b>Használat ideje</b></p> <p><b>Tárgyleírás</b></p> <p><b>Anyag</b></p> <p><b>Technika</b></p> <p><b>Fő méretek (cm)</b></p> <p><b>Meghatározta</b></p> <p><b>Ellenőrizte</b></p>		

### Cimpoi și fluier



### Pungă pentru tutun



Leftărit sculm  
 Tărgynélv, helyi név  
 Gyűjtés helye  
 Gyűjtő, gyűjtés ideje  
 Készítés helye  
 Készítő neve  
 Készítés ideje  
 Használat helye  
 Használat ideje  
 Tárgyleírás  
 Anyag  
 Technika  
 Fő méreteik (cm)  
 Meghatározás  
 Előfordulás

**NM 10405** 1 db. Máltartás-páncsorn, gy.  
**Bácska** Szagd bioska  
 Bozovica Krasod-Sabrinny sm. Magyarország  
 Jankó Minoe

19. sz. 4. negyede

Vékony szaruba foglalt penge, a nyíl végébe nélfémez erősítve, szj kive.  
 bőr, acél, réz, szaru,  
 kőzműves termék,  
 M. Sz. n. 21.8  
 Főoszt. Zsuzsa  
 Sáfány Zsuzsa

**Pistol și briptă**

## Complexul Național Muzeal "ASTRA" - Sibiu



**3 mori cu ciutură**

**Zona etnografică: Almăj**

**Proveniența: Topleț**

**Descriere**

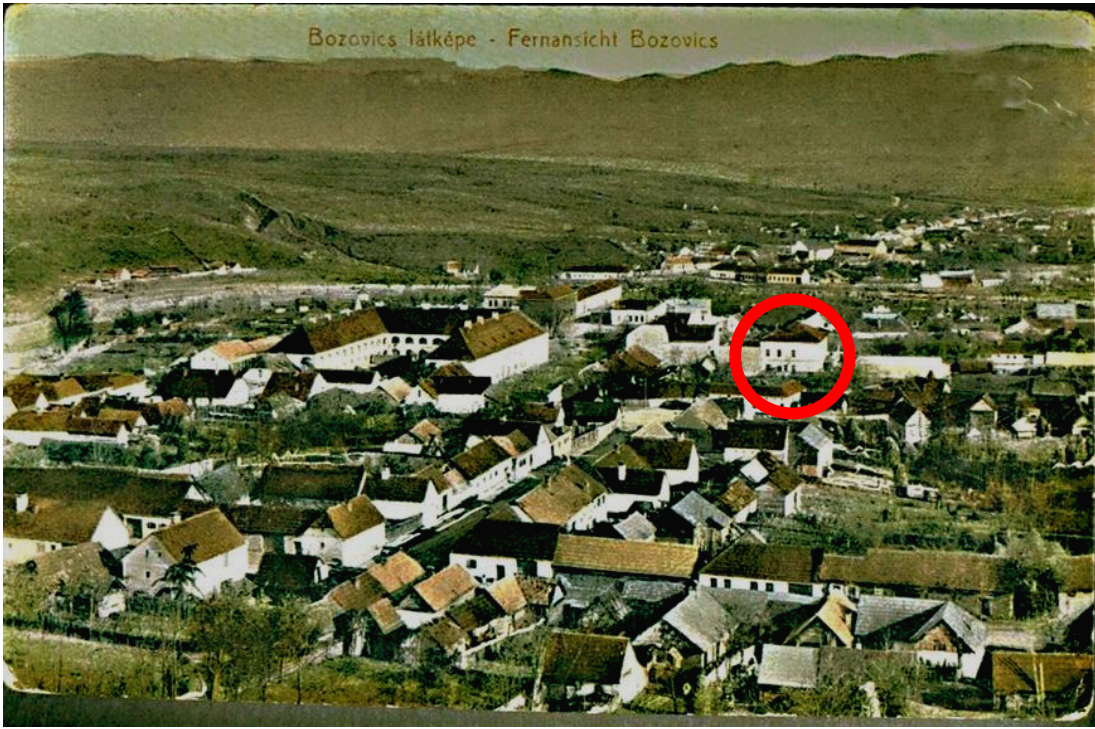
**Instalație pentru măcinat (moară hidraulică); forța apei pune în mișcare mecanismul**

**Energia folosită: Energie hidraulică**

**Tipul de acționare: Apă dirijată prin jgheab ("vălău")**



**4 văiale, Prigor**



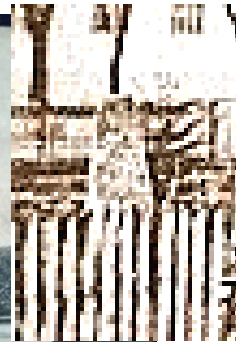
**Pretura Bozovici**



**Pretura Bozovici**



**Vizita regelui Carol al II-lea cu voievodul Mihai, însoțiți de preotul Coriolan Buracu, la Bozovici (interiorul Cazarmei, 1933)**



**Detaliu: Piatra de la „La Comoară” din Parc**



**Pietre de la „La Comoară” rămase în Parc**



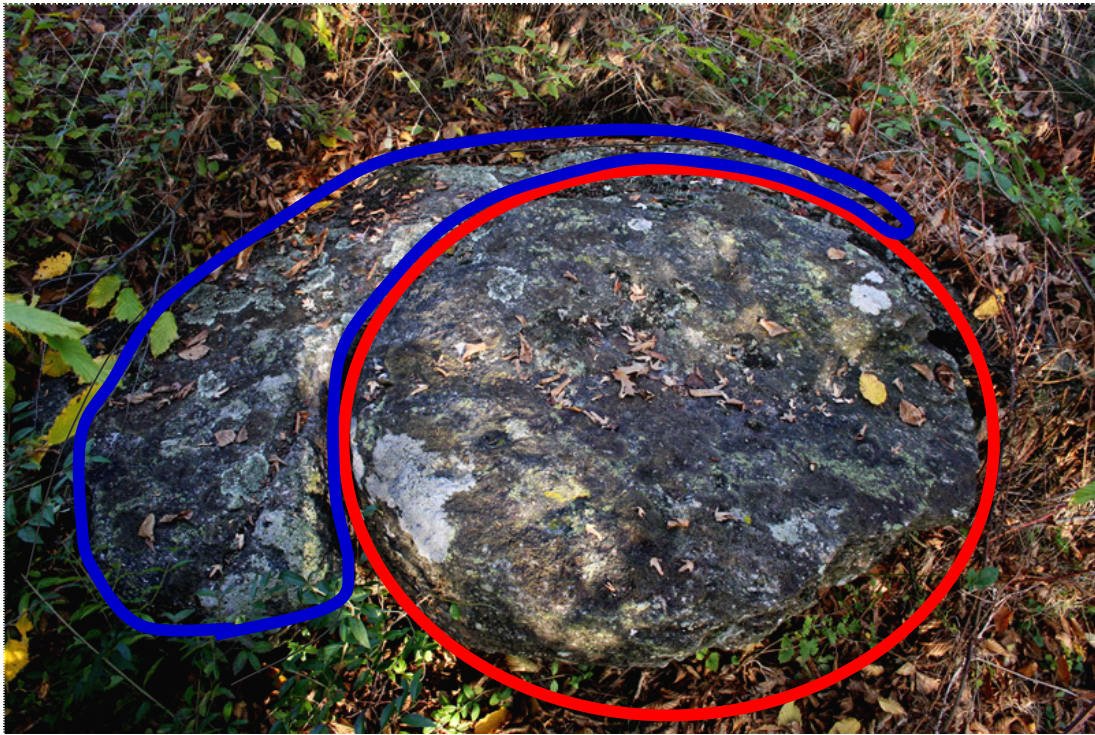
**Copac pietrificat (Bozovici)**



**Albie din brusă**



**Piatră hepta- (octo-?)gonală**



**Soarele și luna**



**Muzeu școlar Bănia**



**Uși altar Biserica Ortodoxă din Bozovici**



**Formația de pompieri voluntari Bozovici (în fața remizei)**



**Steagul formației de pompieri voluntari Bozovici**